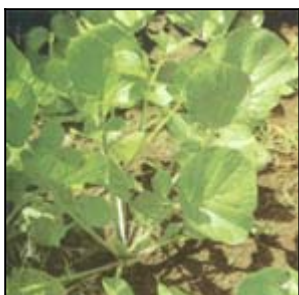


## Turystyka

Dolina Pilicy jest atrakcyjnym terenem turystycznym i wypoczynkowym. Wiele tu malowniczych zakątków, pięknych krajobrazów, ale też interesujących zabytków i miejsc związanych z ważnymi wydarzeniami w historii Polski.

Dumą gospodarzy Ziemi Koniecpolskiej są tutejsze lasy. Duże kompleksy leśne o zróżnicowanym drzewostanie doskonale nadają się do obserwacji przyrody, a także zachęcają do zbierania grzybów i jagód. Są tu również wspaniałe tereny myśliwskie, pozostające pod pieczęcią Polskiego Związku Łowieckiego

Zgodnie z podziałem geobotanicznym tereny Koniecpola leżą w dwóch krainach: Wyżynie Krakowsko - Częstochowskiej i Świętokrzyskiej. Klimat na tym terenie kształtowany jest pod dominującym wpływem: wyżyn, słabym modyfikacyjnym wpływem gór i klimatu atlantyckiego. Lasy koniecpolskie położone są w zlewiskach rzek: Białki, Krztyni, Pilicy i Nidy. Teren tutaj jest równy, jedynie w części południowo - zachodniej pofałdowany, z licznymi wypiętrzeniami skalnymi. Koniecpolskie lasy charakteryzują się zróżnicowanym drzewostanem z dominującą sosną.



W pobliżu miejscowości Radoszewnica znajduje się wspaniały, naturalny kompleks leśny o urozmaiconym, wielogatunkowym drzewostanie. Jest to rezerwat "Borek". Największą wartość rezerwatu stanowią świetliste dąbrowy, łęg olchy i ols typowy. Piękne są sędziwe (180 - 300 lat) olchy i sosny. Rezerwat jest izolowany od większych kompleksów leśnych i dlatego nie bardzo można tu liczyć na spotkanie większych ssaków. Bogata jest natomiast fauna stawonogów, mięczaków, płazów i ptaków. Jest to wymarzone miejsce podpatrywania zwierząt i ptaków w ich naturalnym środowisku.

Na polach koło wsi Pradkowice można zobaczyć interesującą kolonię jałowca.

Na szczególną uwagę zasługuje fakt utrzymania i rozwoju w okolicach miejscowości Zawada, w źródłiskach rzeki Zebrówki endemitu - warzucha polska (*Cochlearia polonica*), wprowadzonego przez PAN Kraków. Ta wiecznie zielona roślina lubi wilgotne zasolone gleby na wybrzeżu i w głębi łądu. Występuje na glebach torfistych i wapiennych. Kwitnie od kwietnia do czerwca, jej górskie formy - do sierpnia. Rośnie na wybrzeżach północno - zachodniej Europy oraz w górach. W Polsce jedyne naturalne środowisko warzuchy znajduje się w okolicach Olkusza.



W koniecpolskich lasach istnieje kilkanaście pomników przyrody ożywionej, chronionej i pielęgnowanej przez tutejszych leśników. Lasy te są również ostoją dla wielu gatunków zwierzyny. Spotkać tu można zające, cietrzewie, bażanty, kuropatwy, dzikie kaczki, dziki, sarny, jelenie, daniele a także zadomowione już od dłuższego czasu łosie.

Niezaprzeczalnym walorem doliny Pilicy jest sama rzeka. Jest tu wiele miejsc wspaniale nadających się dla wędkarzy. Można próbować złowić "taaaką rybę". W pobliżu wsi Sudzinek znajdują się liczne plaże utworzone przez meandrującą rzekę. Pilicą prowadzi szlak wodny kajakowy. Jeżeli nie dysponujemy własnym sprzętem - można wypożyczyć kajak w Ośrodku Kultury, Sportu i Rekreacji w Koniecpolu. Mając już sprzęt można wyruszyć na sptyw np.



do Przedborza. Chcąc przerwać podróż łatwo znajdziemy miejsce na biwak np. w Krzętowie. Wędrując brzegiem rzeki lub płynąc nią warto niejednokrotnie zatrzymać się i poznać zabytki mijanych miejscowości, np. zespół pałacowy w Szczekocinach, pałac i kościół w Koniecpolu, ratusz i zabytkowe domy w Przedborzu. Na uwagę zasługują też zabytki Nakła i Radoszewnicy. Wędrując po miasteczkach i wsiach poznajemy ich specyficzną atmosferę. Piesze lub rowerowe wędrowki stwarzają największą możliwość poznania tego pięknego terenu.

Na terenie Koniecpola i okolic powstała w 2002 roku "ŚCIEŻKA ROWEROWA PRZYRODNICZO - DYDAKTYCZNA"

Przebieg trasy:

1. Początek trasy - Koniecpol - rynek.

Możliwość zwiedzenia kościoła pw. św. Trójcy, zabytkowego domu z XVII w.

(Tablica informacyjna dotycząca dziejów Koniecpola, szkic trasy)

Odjazd ulicą Partyzantów - Armii Krajowej, wzdłuż rzeki Kopanki przez stary upust do pierwszego jazu.

2. Zbiornik wodny i jaz.

(Tablica na temat historii regulacji rzeki Pilicy, budowy zbiorników wodnych i jazu - jego funkcje)

Odjazd ulicą Klonową - Żeromskiego - Zamkową.

3. Obiekt pałacowo - parkowy - Koniecpol Chrząstów, kościół św. Michała.

(Tablica informacyjna o historii Chrząstowa, obiektów pałacowo - parkowych, sportowych, kościół św. Michała, hotel, basen)

Odjazd ulicą Zamkową - Szkolną - Różaną.

4. Nadleśnictwo Koniecpol (mała ścieżka przyrodnicza na terenie obiektu).

(Tablica informacyjna na temat działalności Nadleśnictwa, wykorzystanie znajdującej się na tym terenie ścieżki przyrodniczej)

Odjazd ulicą Różaną - Tartaczną w kierunku lasu - wjazd na ścieżkę leśną - przejazd w kierunku Radoszewnicy.

5. Radoszewnica - żeremie bobrów.

Przed mostem na rzece Pilicy możliwość dotarcia do stanowiska bobrów - powrót na most, kontynuowanie drogi w kierunku parku.

6. Radoszewnica - obiekt dworsko - parkowy.

(Tablica informacyjna na temat historii Radoszewnicy, dworku Ostrowskich i parku)

Odjazd w kierunku rezerwatu przyrody

"Borek".

7. Radoszewnica - rezerwat "Borek".

(Tablica informacyjna na temat powstania i obszarów chronionych)

Odjazd w kierunku Koniecpola.

8. Wysypisko śmieci - Radoszewnica.

(wzdłuż drogi powrotnej do Koniecpola możliwość dotarcia do śmietniska, kontynuowanie drogi do Koniecpola).

9. Cmentarz parafialny św. Trójcy - Koniecpol miasto.

(Tablica informacyjna - historia obiektu i terenu otaczającego)

Odjazd ulicą Mickiewicza - kierunek rynek.

Zakończenie trasy.



Na odcinku między obiektem Nadleśnictwa a miejscowością Radoszewnica, ścieżka pokrywa się z trasą "Leśnej edukacyjnej ścieżki rowerowej" przygotowanej przez Nadleśnictwo Koniecpol. Usytuowano tam tablice informacyjne w ośmiu punktach. Trasa "leśna" wiedzie m. in. obok mrowiska, fragmentów rowów strzeleckich wchodzących w skład umocnień fortyfikacyjnych wykonanych przez Niemców w roku 1944 - związanych z niemiecką linią obronną na prawym brzegu Pilicy i mogiły powstańców z 1863 roku.

Fragmentami, ścieżka pokrywa się z trasą "Dookoła Koniecpola" wytyczoną przez koło turystyczne "Rowerek" z Gimnazjum nr 1 w Koniecpolu - jednakże na odcinku "leśnym" obydwie trasy rozchodzą się.



Na terenie Koniecpola znajdują się dwa zalewy.

Pierwszy zasilany rzeką Białką - jest przeznaczony głównie dla wędkarzy. Można w nim złowić takie ryby jak: karp, leszcz, płoć, okoń, lin, szczupak, sandacz, amur, jaź.



Powierzchnia lustra wody wynosi 6,8 ha natomiast powierzchnia ogólna 9,6 ha, pojemność wynosi 136000 m<sup>3</sup>.

Drugi powstały w roku 1995 zasilany rzeką Pilicą - zbudowany został jako obiekt rekreacyjno - retencyjny. Powierzchnia zwierciadła wody wynosi 7,54 ha, a pojemność 126000 m<sup>3</sup>. Pobór i doprowadzenie wody do zbiornika odbywa się za pomocą jazu. Dla piętrzenia i regulacji poziomu wody w zbiorniku zaprojektowano i zbudowano tzw.



mnich typu MN-4, usytuowany w grobli zachodniej zbiornika. Latem na terenie zbiornika znajduje się strzeżone kąpielisko, przy którym można wypożyczyć rowery wodne i kajaki. Dodatkową atrakcją zalewu są wyznaczone miejsca przeznaczone na "grillowanie".

Szlak kajakowy:

przez Koniecpol prowadzi szlak wodny Pilicy. Pilica jest największym lewym dopływem Wisły. Ma długość 326 km. Jej dorzecze wynosi 9245 km<sup>2</sup>. Źródła rzeki znajdują się na południowy zachód od miejscowości Pilica, na wysokości 346 m n.p.m.

Prowadzący tędy szlak kajakowy Szczekociny - Mniszew według klasyfikacji międzynarodowej posiada stopień trudności CL I (przejazd łatwy: małe regularne fale, nieznaczne bystrza, łachy piaszczyste, mielizny, łatwe zakręty), miejscami CL II (nieco trudniejszy: wąskie i kręte koryto, miejscami znaczny spadek, kamieniste dno).

Na odcinku Szczekociny - Przedbórz szlak prowadzi przez miejscowości: Szczekociny - Koniecpol - Pukarzew - Maluszyn - Sudzinek - Krzętów - Pratkowice - Przedbórz.